

**MSI400**



**190129**

**DEUTSCH**  
**Original-Bedienungsanleitung**



**Bedienungsanleitung vor Inbetriebnahme lesen  
 und griffbereit am Gerät aufbewahren!**

<b>1. Allgemeines .....</b>	<b>2</b>
1.1 Informationen zur Bedienungsanleitung .....	2
1.2 Symbolerklärung .....	2
1.3 Haftung und Gewährleistung .....	3
1.4 Urheberrecht .....	3
1.5 Konformitätserklärung .....	3
<b>2. Sicherheit.....</b>	<b>4</b>
2.1 Allgemeines.....	4
2.2 Sicherheitshinweise für die Nutzung des Gerätes .....	4
2.3 Bestimmungsgemäße Verwendung .....	5
<b>3. Transport, Verpackung und Lagerung .....</b>	<b>6</b>
3.1 Transportinspektion.....	6
3.2 Verpackung .....	6
3.3 Lagerung .....	6
<b>4. Technische Daten.....</b>	<b>7</b>
4.1 Technische Angaben.....	7
4.2 Baugruppenübersicht .....	8
<b>5. Installation und Bedienung .....</b>	<b>9</b>
5.1 Sicherheitshinweise.....	9
5.2 Aufstellen und Anschließen .....	10
5.3 Bedienung .....	10
<b>6. Reinigung und Wartung.....</b>	<b>14</b>
6.1 Sicherheitshinweise.....	14
6.2 Reinigung .....	14
6.3 Sicherheitshinweise zur Wartung .....	15
<b>7. Entsorgung .....</b>	<b>16</b>

Bartscher GmbH  
 Franz-Kleine-Str. 28  
 D-33154 Salzkotten  
 Germany

Tel.: +49 (0) 5258 971-0  
 Fax: +49 (0) 5258 971-120

**Service-Hotline: 0180 5 971 197**  
 (14ct/Min. aus dem deutschen Festnetz)

## 1. Allgemeines

### 1.1 Informationen zur Bedienungsanleitung

Diese Bedienungsanleitung beschreibt die Installation, Bedienung und Wartung des Gerätes und dient als wichtige Informationsquelle und Nachschlagewerk.

Die Kenntnis aller in ihr enthaltenen Sicherheitshinweise und Handlungsanweisungen schafft die Voraussetzung für das sichere und sachgerechte Arbeiten mit dem Gerät.

Darüber hinaus sind die für den Einsatzbereich des Gerätes geltenden örtlichen Unfallverhütungsvorschriften und allgemeinen Sicherheitsbestimmungen einzuhalten.

Die Bedienungsanleitung ist Produktbestandteil und in unmittelbarer Nähe des Gerätes für das Installations-, Bedienungs-, Wartungs- und Reinigungspersonal jederzeit zugänglich aufzubewahren.

### 1.2 Symbolerklärung

Wichtige sicherheits- und gerätetechnische Hinweise sind in dieser Bedienungsanleitung durch Symbole gekennzeichnet. Die Hinweise sind unbedingt zu befolgen, um Unfälle, Personen- und Sachschäden zu vermeiden.



#### **WARNUNG!**

*Dieses Symbol kennzeichnet Gefahren, die zu Verletzungen führen können.*

*Halten Sie die angegebenen Hinweise zur Arbeitssicherheit unbedingt genau ein und verhalten Sie sich in diesen Fällen besonders vorsichtig.*



#### **WARNUNG! Gefahr durch elektrischen Strom!**

*Dieses Symbol macht auf gefährliche Situationen durch elektrischen Strom aufmerksam.*

*Bei Nichtbeachten der Sicherheitshinweise besteht Verletzungsgefahr oder Lebensgefahr.*



#### **ACHTUNG!**

*Dieses Symbol kennzeichnet Hinweise, deren Nichtbeachtung Beschädigung, Fehlfunktionen und/oder Ausfall des Gerätes zur Folge haben kann.*



#### **HINWEIS!**

*Dieses Symbol hebt Tipps und Informationen hervor, die für eine effiziente und störungsfreie Bedienung des Gerätes zu beachten sind.*



#### **WARNUNG! Heiße Oberfläche!**

*Dieses Symbol macht auf die heiße Oberfläche des Gerätes während des Betriebes aufmerksam. Bei Nichtbeachten besteht Verbrennungsgefahr!*

## 1.3 Haftung und Gewährleistung

Alle Angaben und Hinweise in dieser Bedienungsanleitung wurden unter Berücksichtigung der geltenden Vorschriften, des aktuellen ingenieurtechnischen Entwicklungsstandes sowie unserer langjährigen Erkenntnisse und Erfahrungen zusammengestellt.

Die Übersetzungen der Bedienungsanleitung wurden ebenfalls nach bestem Wissen erstellt. Eine Haftung für Übersetzungsfehler können wir jedoch nicht übernehmen. Maßgebend ist die beiliegende deutsche Version dieser Bedienungsanleitung.

Der tatsächliche Lieferumfang kann bei Sonderausführungen, der Inanspruchnahme zusätzlicher Bestelloptionen oder auf Grund neuester technischer Änderungen u. U. von den hier beschriebenen Erläuterungen und zeichnerischen Darstellungen abweichen.



### **HINWEIS!**

***Diese Bedienungsanleitung ist vor Beginn aller Arbeiten am und mit dem Gerät, insbesondere vor der Inbetriebnahme, sorgfältig durchzulesen!***

Der Hersteller übernimmt **keine Haftung** für Schäden und Störungen bei:

- Nichtbeachtung der Anweisungen zur Bedienung und Reinigung;
- nicht bestimmungsgemäßer Verwendung;
- technischen Änderungen durch den Benutzer;
- Verwendung nicht zugelassener Ersatzteile.

Technische Änderungen am Produkt im Rahmen der Verbesserung der Gebrauchseigenschaften und der Weiterentwicklung behalten wir uns vor.

## 1.4 Urheberschutz

Die Bedienungsanleitung und die in ihr enthaltenen Texte, Zeichnungen, Bilder und sonstigen Darstellungen sind urheberrechtlich geschützt. Vervielfältigungen in jeglicher Art und Form – auch auszugsweise – sowie die Verwertung und/oder Mitteilung des Inhaltes sind ohne schriftliche Freigabeerklärung des Herstellers nicht gestattet. Zuwiderhandlungen verpflichten zu Schadensersatz. Weitere Ansprüche bleiben vorbehalten.



### **HINWEIS!**

***Die grafischen Darstellungen in dieser Anleitung können unter Umständen leicht von der tatsächlichen Ausführung des Gerätes abweichen.***

## 1.5 Konformitätserklärung

Das Gerät entspricht den aktuellen Normen und Richtlinien der EU.

Dies bescheinigen wir in der EG-Konformitätserklärung.

Bei Bedarf senden wir Ihnen gern die entsprechende Konformitätserklärung zu.

## 2. Sicherheit

Dieser Abschnitt bietet einen Überblick über alle wichtigen Sicherheitsaspekte.

Zusätzlich sind in den einzelnen Kapiteln konkrete Sicherheitshinweise zur Abwendung von Gefahren gegeben und mit Symbolen gekennzeichnet. Darüber hinaus sind am Gerät befindliche Piktogramme, Schilder und Beschriftungen zu beachten und in ständig lesbarem Zustand zu halten.

Die Beachtung aller Sicherheitshinweise ermöglicht optimalen Schutz vor Gefährdungen und gewährleistet sicheren und störungsfreien Betrieb des Gerätes.

### 2.1 Allgemeines

Das Gerät ist nach den derzeit gültigen Regeln der Technik gebaut. Es können jedoch von diesem Gerät Gefahren ausgehen, wenn es unsachgemäß oder nicht bestimmungsgemäß verwendet wird.

Die Kenntnis des Inhalts der Bedienungsanleitung ist eine der Voraussetzungen, um Sie vor Gefahren zu schützen, sowie Fehler zu vermeiden und somit das Gerät sicher und störungsfrei zu betreiben.

Zur Vermeidung von Gefährdungen und zur Sicherung der optimalen Leistung dürfen am Gerät weder Veränderungen noch Umbauten vorgenommen werden, die durch den Hersteller nicht ausdrücklich genehmigt worden sind.

Das Gerät darf nur in technisch einwandfreiem und betriebssicherem Zustand betrieben werden.

### 2.2 Sicherheitshinweise für die Nutzung des Gerätes

Die Angaben zur Arbeitssicherheit beziehen sich auf die zum Zeitpunkt der Herstellung des Gerätes gültigen Verordnungen der Europäischen Union.

Wird das Gerät gewerblich genutzt, ist der Betreiber verpflichtet, während der gesamten Einsatzzeit des Gerätes die Übereinstimmung der benannten Arbeitssicherheitsmaßnahmen mit dem aktuellen Stand der Regelwerke festzustellen und neue Vorschriften zu beachten. Außerhalb der Europäischen Union sind die am Einsatzort des Gerätes geltenden Arbeitssicherheitsgesetze und regionalen Bestimmungen einzuhalten.

Neben den Arbeitssicherheitshinweisen in dieser Bedienungsanleitung sind die für den Einsatzbereich des Gerätes allgemein gültigen Sicherheits- und Unfallverhütungsvorschriften sowie die geltenden Umweltschutzbestimmungen zu beachten und einzuhalten.



#### **ACHTUNG!**

- Dieses Gerät kann von **Kindern ab 8 Jahren** sowie von Personen mit reduzierten physischen, sensorischen oder geistigen Fähigkeiten oder Mangel an Erfahrung und/oder Wissen benutzt werden, wenn sie beaufsichtigt oder bezüglich des sicheren Gebrauchs des Gerätes unterwiesen wurden und die daraus resultierenden Gefahren verstanden haben.

- **Kinder** dürfen nicht mit dem Gerät spielen.
- Reinigung und **Benutzerwartung** dürfen **nicht durch Kinder** durchgeführt werden, es sei denn, sie sind älter als 8 Jahre und werden beaufsichtigt.
- **Kinder jünger als 8 Jahre** sind vom Gerät und der Anschlussleitung fernzuhalten.
- Bewahren Sie diese Bedienungsanleitung sorgfältig auf. Wenn das Gerät an eine dritte Person weitergegeben wird, muss die Bedienungsanleitung mit ausgehändigt werden.
- Alle Personen, die das Gerät benutzen, müssen sich an die Angaben in der Bedienungsanleitung halten und die Sicherheitshinweise beachten.
- Das Gerät nur in geschlossenen Räumen betreiben.

## 2.3 Bestimmungsgemäße Verwendung

Die Betriebssicherheit des Gerätes ist nur bei bestimmungsgemäßer Verwendung entsprechend der Angaben in der Bedienungsanleitung gewährleistet.

Alle technischen Eingriffe, auch die Montage und die Instandhaltung sind ausschließlich von qualifiziertem Kundendienst vorzunehmen.

Das Gerät ist nicht für den Betrieb mit einer externen Zeitschaltuhr oder Fernbedienung vorgesehen.

Dieses Gerät kann im Haushalt und ähnlichen Bereichen verwendet werden, wie beispielsweise:

- in Küchen für die Mitarbeiter in Läden, Büros oder anderen gewerblichen Bereichen;
- in landschaftlichen Anwesen;
- von Kunden in Hotels, Motels und ähnlichen Wohneinrichtungen;
- in Frühstückspensionen.

Der **Milchaufschäumer** ist nur zum **Zubereiten von Milchschaum, Milchmischgetränken** oder **Aufwärmen von Milch** bestimmt.



### **ACHTUNG!**

***Jede über die bestimmungsgemäße Verwendung hinausgehende und/oder andersartige Verwendung des Gerätes ist untersagt und gilt als nicht bestimmungsgemäß. Ansprüche jeglicher Art gegen den Hersteller und/oder seine Bevollmächtigten wegen Schäden aus nicht bestimmungsgemäßer Verwendung des Gerätes sind ausgeschlossen.***

***Für alle Schäden bei nicht bestimmungsgemäßer Verwendung haftet allein der Betreiber.***

## 3. Transport, Verpackung und Lagerung

### 3.1 Transportinspektion

Lieferung bei Erhalt unverzüglich auf Vollständigkeit und Transportschäden prüfen. Bei äußerlich erkennbarem Transportschaden Lieferung nicht oder nur unter Vorbehalt entgegen nehmen.

Schadensumfang auf Transportunterlagen/Lieferschein des Transporteurs vermerken. Reklamation einleiten.

Verdeckte Mängel sofort nach Erkennen reklamieren, da Schadensersatzansprüche nur innerhalb der geltenden Reklamationsfristen geltend gemacht werden können.

### 3.2 Verpackung

Werfen Sie den Umkarton Ihres Geräts nicht weg. Sie benötigen ihn eventuell zur Aufbewahrung, beim Umzug oder wenn Sie das Gerät bei eventuellen Schäden an unsere Service-Stelle senden müssen. Entfernen Sie vor der Inbetriebnahme das äußere und innere Verpackungsmaterial vollständig vom Gerät.



#### **HINWEIS!**

***Falls Sie die Verpackung entsorgen möchten, beachten Sie die in Ihrem Land geltenden Vorschriften. Führen Sie wieder verwertbare Verpackungsmaterialien dem Recycling zu.***

Bitte prüfen Sie, ob das Gerät und das Zubehör vollständig sind. Falls irgendwelche Teile fehlen sollten, nehmen Sie bitte mit unserem Kundenservice Kontakt auf.

### 3.3 Lagerung

Packstücke bis zur Installation verschlossen und unter Beachtung der außen angebrachten Aufstell- und Lagermarkierung aufbewahren.

Packstücke nur unter folgenden Bedingungen lagern:

- Nicht im Freien aufbewahren.
- Trocken und staubfrei aufbewahren.
- Keinen aggressiven Medien aussetzen.
- Vor Sonneneinstrahlung schützen.
- Mechanische Erschütterungen vermeiden.
- Bei längerer Lagerung (> 3 Monate) regelmäßig allgemeinen Zustand aller Teile und der Verpackung kontrollieren.  
Bei Erfordernis auffrischen oder erneuern.

## 4. Technische Daten

### 4.1 Technische Angaben

<b>Bezeichnung</b>	<b>Milchaufschäumer "Induktion" MSI400</b>
Art.-Nr.:	<b>190129</b>
Material:	Sockel: Edelstahl, abnehmbarer Becher: Edelstahl, Deckel: Kunststoff
Funktionen (3):	kaltes Aufschäumen, 65 °C Aufschäumen/Erhitzen, 70 °C Aufschäumen/Erhitzen
Anschlusswert:	600 W / 230 V~ 50 Hz
Abmessungen:	B 125 x T 150 x H 180 mm
Gewicht:	1,0 kg
Zubehör:	3 magnetische Mixscheiben: 1 x Mixscheibe für Milchschaum, 2 x Mixscheiben für Milchmischgetränke

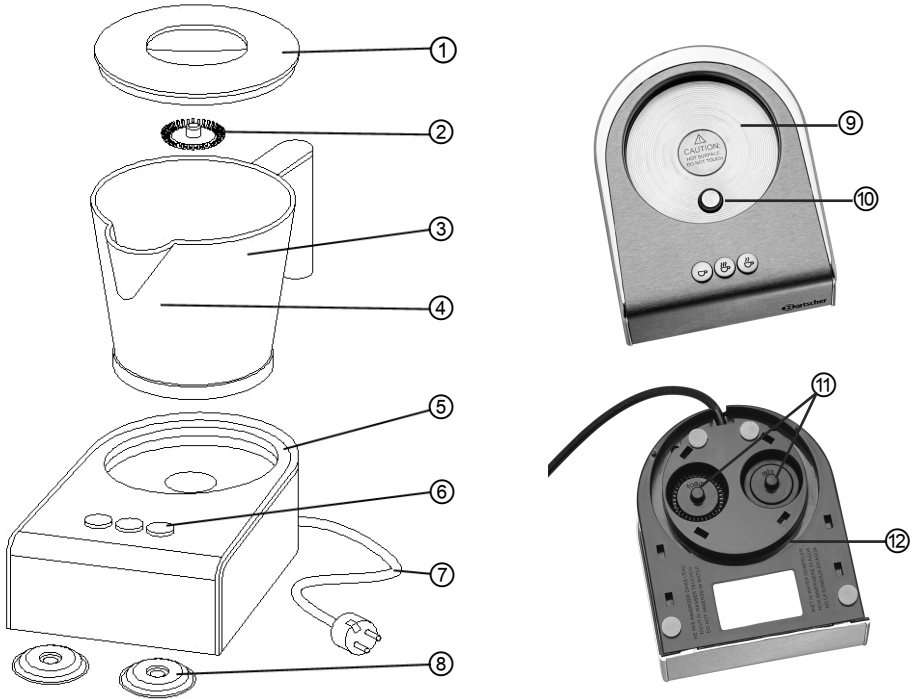
Technische Änderungen vorbehalten!

### Eigenschaften

- Komfortabel und vollautomatisch Milch cremig oder fest aufschäumen oder nur erwärmen;
- ideal für heiße oder geeiste Kaffeekreationen;
- automatische Abschaltung;
- kein Vorwärmen der Milch – geeignet für frische Milch in allen Fettstufen;
- energiesparende Induktionstechnologie: kein Anbrennen der Milch möglich;
- Aufschäumen oder Erhitzen von 150 ml bis 400 ml Milch in ca. 80-90 Sekunden;
- 4 rutschfeste Füße aus Silikon;
- Kabelaufwicklung;
- einfache Reinigung: Becher, Deckel und Mixscheiben spülmaschinengeeignet



## 4.2 Baugruppenübersicht



- ① Deckel
- ② Mixscheibe für Milchschaum
- ③ Becher
- ④ **MIN/MAX** Markierungen im Behälter
- ⑤ Sockel
- ⑥ Bedientasten
- ⑦ Netzanschlussleitung
- ⑧ Mixscheibe für Milchkochgetränke (2)
- ⑨ Heizplatte
- ⑩ Kontaktschalter
- ⑪ Aufbewahrung Mixscheiben
- ⑫ Kabelaufwicklung

## 5. Installation und Bedienung

### 5.1 Sicherheitshinweise



#### **WARNUNG! Gefahr durch elektrischen Strom!**

**Das Gerät darf nur an ordnungsgemäß installierten Einzelsteckdosen mit Schutzkontakt betrieben werden.**

**Die Netzanschlussleitung nicht am Kabel aus der Steckdose ziehen, immer am Gehäuse des Netzsteckers anfassen.**

- Achten Sie darauf, dass das Netzkabel nicht mit Wärmequellen bzw. scharfen Kanten in Berührung kommt. Netzkabel nicht vom Tisch oder von der Theke herunter hängen lassen. Achten Sie darauf, dass niemand auf das Netzkabel treten oder darüber stolpern kann.
- Das Netzkabel nicht knicken, quetschen, verknoten, immer vollständig abwickeln.
- Stellen Sie niemals das Gerät oder andere Gegenstände auf das Netzkabel.
- Netzkabel nicht über Teppichstoff oder andere Wärmeisolierungen verlegen. Netzkabel nicht abdecken. Netzkabel von Arbeitsbereichen fernhalten und nicht in Wasser oder andere Flüssigkeiten eintauchen.
- Benutzen Sie das Gerät nicht, wenn es nicht korrekt funktioniert, beschädigt oder zu Boden gefallen ist.
- Keine Zubehör- und Ersatzteile verwenden, die nicht vom Hersteller empfohlen wurden. Diese könnten eine Gefahr für den Benutzer darstellen oder Schäden am Gerät verursachen und zu Personenschäden führen, zudem erlischt die Gewährleistung.
- Gerät während des Betriebes nicht bewegen und nicht umkippen.
- Bedienen Sie das Gerät **niemals** mit nassen oder feuchten Händen.
- Lassen Sie das Gerät während des Betriebes **niemals** unbeaufsichtigt.



#### **WARNUNG! Heiße Oberfläche!**

**Während des Betriebs wird der Becher sehr heiß. Um Verbrennungen zu vermeiden, berühren Sie diesen nicht mit bloßen Händen. Den Becher nur mit Hilfe des Griffes vom Gerätesockel abnehmen.**

## 5.2 Aufstellen und Anschließen

- Packen Sie das Gerät aus und entfernen Sie sämtliches Verpackungsmaterial. Achten Sie darauf, dass Teile der Verpackung (z. B. Plastiktüten) nicht in die Hände von Kindern geraten. **Erstickungsgefahr!**
- Stellen Sie das Gerät auf einen ebenen, sicheren Platz, der das Gewicht des Gerätes aushält und hitzebeständig ist.
- Stellen Sie das Gerät **niemals** auf einen brennbaren Untergrund (z.B.: Tischdecke, Teppich, etc.).
- Stellen Sie das Gerät **niemals** auf die Tischkante, es könnte kippen oder herunterfallen.
- Stellen Sie das Gerät **niemals** in nasser oder feuchter Umgebung auf.
- Das Gerät nicht in der Nähe von offenen Feuerstellen, Elektroöfen, Heizöfen oder anderen Hitzequellen aufstellen.



### **WARNUNG! Gefahr durch elektrischen Strom!**

**Gerät kann bei unsachgemäßer Installation Verletzungen verursachen!**

**Vor Installation Daten des örtlichen Stromnetzes mit technischen Angaben des Gerätes vergleichen (siehe Typenschild).**

**Gerät nur bei Übereinstimmung anschließen!**

**Sicherheitshinweise beachten!**

- Der Steckdosenstromkreis muss mit mindestens 16A abgesichert sein. Anschluss nur direkt an eine Wandsteckdose; Verteiler oder Mehrfachsteckdosen dürfen nicht verwendet werden.
- Gerät so aufstellen, dass der Stecker zugänglich ist, damit das Gerät bei Bedarf schnell vom Netz getrennt werden kann.

## 5.3 Bedienung

- Reinigen Sie das Gerät gründlich vor dem ersten Gebrauch laut Anweisungen im Abschnitt **6.2 „Reinigung“**.
- Stellen Sie den Gerätesockel auf einen Tisch. Die Ausstellfläche sollte hitzebeständig, trocken, eben und stabil sein.
- Bereiten Sie die Milch zum Aufschäumen vor.



### **HINWEIS!**

**Dank eingebauter Heizfunktion ist kein Vorwärmen der Milch erforderlich.**

## Milchschaum zubereiten



**Abb. 1** Nehmen Sie den Deckel vom Becher ab.


**Abb. 2** Legen Sie die Mixscheibe für Aufschäumen in den Becher.


**Abb. 3** Füllen Sie die gewünschte Menge Milch in den Becher (nur bis zu **MAX** Markierung, bis 400 ml). Wenn mehr Milch in den Becher eingefüllt wird, kann es beim Aufschäumen zum Überlaufen dieser kommen.

**Abb. 4** Legen Sie den Deckel auf den Becher auf.

**Abb. 5** Setzen Sie den gefüllten Becher auf die Heizplatte. Schließen Sie das Gerät an eine geerdete Einzelsteckdose an.

**Abb. 6** Drücken Sie zum Aufschäumen und Erhitzen der Milch

die Taste , wenn Sie die Milch auf ca. 65 °C und

die Taste , wenn Sie die Milch auf ca. 70 °C erhitzen möchten .

Zum Aufschäumen von kalter Milch drücken Sie die Taste .

Wenn Sie das Gerät starten, leuchtet die Kontrolllampe der entsprechenden Taste auf und die Milch wird aufgeschäumt. Nach Ablauf der Zeit (ca. 90 bis 240 Sekunden) stoppt das Gerät automatisch, die Kontrolllampe erlischt, der Becher kann vom Sockel abgenommen und der kalte/heiße Milchschaum in die Tassen gefüllt werden.

## Heiße Schokolade zubereiten



**Abb. 7** Nehmen Sie den Deckel vom Becher ab.


**Abb. 8** Legen Sie die Mixscheibe in den Becher.

**Abb. 9** Füllen Sie die gewünschte Milchmenge in den Becher (nur bis zur **MAX** Markierung, bis 400 ml). Wenn mehr Milch in den Becher eingefüllt wird, kann es zum Überlaufen dieser kommen.

**Abb. 10** Geben Sie die gewünschte Menge Schokoladenpulver in den Becher.

**Abb. 11** Legen Sie den Deckel auf den Becher auf.

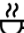
**Abb. 12** Setzen Sie den Becher auf die Heizplatte. Schließen Sie das Gerät an eine geerdete Einzelsteckdose an.

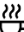
**Abb. 13** Drücken Sie die Taste  auf dem Sockel des Gerätes, die Kontrolllampe leuchtet auf, Schokolade wird aufgeheizt. Nach ca. 90 bis 480 Sekunden stoppt das Gerät automatisch und die Kontrolllampe erlischt.

Nehmen Sie den Becher mit der heißen Schokolade vom Sockel und füllen diese in die Tasse. Sollten Sie während der Aufwärmphase das Gerät stoppen wollen, drücken Sie die Taste erneut. Das Gerät unterbricht dann die Aufwärmphase. Zum Fortfahren die gewünschte Taste erneut drücken.

## Milch aufwärmen

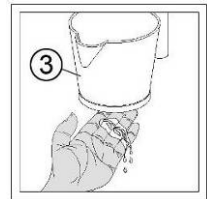
- Nehmen Sie den Deckel vom Becher ab.
- Entfernen Sie die Mixscheibe aus dem Becher.
- Füllen Sie die gewünschte Menge Milch in den Becher und drücken Sie zum Erhitzen

die Taste , wenn Sie die Milch auf ca. 65 °C und

die Taste , wenn Sie auf ca. 70 °C erhitzen möchten.

- Nach Ablauf der Aufwärmphase schaltet das Gerät automatisch ab.
- Nehmen Sie den Becher vom Sockel ab und servieren Sie die Milch.

- Um die Aufwärmphase zu beschleunigen, den Boden des Bechers mit etwas Wasser anfeuchten, wie auf der Abbildung gezeigt.



## Milchmischgetränke zubereiten

- Nehmen Sie den Deckel vom Becher ab.
- Legen Sie die Mixscheibe für Milchmischgetränke in den Becher.
- Füllen Sie die gewünschte Milchmenge und andere Zutaten in den Becher (nur bis zur **MAX** Markierung, bis 400 ml). Wenn mehr Milch in den Becher eingefüllt wird, kann es zum Überlaufen dieser kommen.
- Mixen Sie Ihr Getränk.

## 6. Reinigung und Wartung

### 6.1 Sicherheitshinweise

- Vor der Reinigung sowie vor der Durchführung von Reparaturen das Gerät von der Stromversorgung trennen und abkühlen lassen.
- Keine ätzenden Reinigungsmittel verwenden und darauf achten, dass kein Wasser in das Gerät eindringt.
- Um sich vor Stromschlägen zu schützen, Gerät, Kabel und Stecker **niemals** in Wasser oder andere Flüssigkeiten eintauchen.

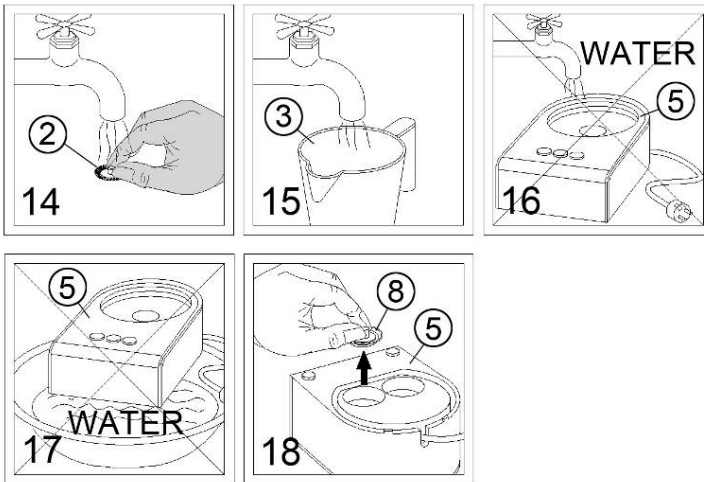


### **ACHTUNG!**

**Das Gerät ist nicht für das direkte Absprühen mit einem Wasserstrahl geeignet. Verwenden Sie daher keinen Druckwasserstrahl, um dieses Gerät zu reinigen!**

### 6.2 Reinigung

- Reinigen Sie das Gerät regelmäßig.
- Trennen Sie das Gerät vor der Reinigung von der Steckdose (Netzstecker ziehen!). Lassen Sie das Gerät abkühlen.



**Abb. 14** Reinigen Sie die Mixscheiben gründlich unter warmem fließendem Wasser. Verwenden Sie bei Bedarf mildes Reinigungsmittel. Spülen Sie mit klarem Wasser ab, damit keine Reinigerrückstände zurückbleiben.

**Abb. 15** Nach jeder Verwendung etwas warmes Wasser in den Becher füllen, um Rückstände von Milch aufzuweichen. Das Wasser verhindert, dass sich Rückstände von Milch und Aromastoffen am Becher ansammeln und festtrocknen. Dadurch wird die Reinigung erleichtert und ein Anbrennen der Zutaten bei der nächsten Verwendung verhindert. Benutzen Sie zur Reinigung des Behälters eine **weiche** Spülbürste oder einen Spülschwamm. Spülen Sie mit klarem Wasser gründlich nach.

**Abb. 16** Reinigen Sie **niemals** den Sockel des Gerätes unter fließendem Wasser. Wischen Sie den Sockel nur mit einem weichem feuchten Tuch ab.

**Abb. 17** Tauchen Sie den Sockel des Gerätes **niemals** in Wasser oder andere Flüssigkeiten ein. **Wenn Wasser in das Gerät eindringt, besteht bei Wiederinbetriebnahme Gefahr eines elektrischen Schlags.**

**Abb. 18** Wenn das Gerät nicht mehr benutzt wird, befestigen Sie nach der Reinigung die Mixscheiben sowie die Netzanschlussleitung in den dafür vorgesehenen Vertiefungen unter dem Sockel des Gerätes.

- Verwenden Sie ausschließlich ein weiches Tuch und benutzen Sie **niemals** irgendeine Art von groben Reinigern, welche die Oberfläche des Gerätes beschädigen könnte.
- Setzen Sie nach der Reinigung ein weiches, trockenes Tuch zum Trocknen und Polieren der Oberfläche ein.

### 6.3 Sicherheitshinweise zur Wartung

- Das Netzkabel von Zeit zu Zeit auf Beschädigungen überprüfen. Gerät niemals benutzen, wenn das Netzkabel beschädigt ist. Wenn dieses Schäden aufweist, muss es durch den Kundendienst oder einen qualifizierten Elektriker ausgetauscht werden, um Gefährdungen zu vermeiden.
- Bei Schäden oder Störungen wenden Sie sich an Ihren Fachhändler oder an unseren Kundendienst.
- Wartungs- und Reparaturarbeiten dürfen nur von qualifizierten Fachleuten unter Verwendung von Original-Ersatz- und Zubehörteilen ausgeführt werden. **Versuchen Sie niemals, selber an dem Gerät Reparaturen durchzuführen!**



## 7. Entsorgung

### Altgeräte

Das ausgediente Gerät ist am Ende seiner Lebensdauer entsprechend den nationalen Bestimmungen zu entsorgen. Es empfiehlt sich, mit einer auf Entsorgung spezialisierten Firma Kontakt aufzunehmen, oder sich mit der Entsorgungsabteilung Ihrer Kommune in Verbindung zu setzen.



#### **WARNUNG!**

***Damit der Missbrauch und die damit verbundenen Gefahren ausgeschlossen sind, machen Sie Ihr Altgerät vor der Entsorgung unbrauchbar. Dazu Gerät von der Netzversorgung trennen und das Netzanschlusskabel vom Gerät entfernen.***



#### **HINWEIS!**



***Für die Entsorgung des Gerätes beachten Sie die in Ihrem Land und in Ihrer Kommune geltenden Vorschriften.***

Bartscher GmbH  
Franz-Kleine-Str. 28  
D-33154 Salzkotten  
Germany

Tel.: +49 (0) 5258 971-0

**Service-Hotline: 0180 5 971 197**

Fax: +49 (0) 5258 971-120 (14ct/Min. aus dem deutschen Festnetz)